

# Branzino - Newsletter Builder

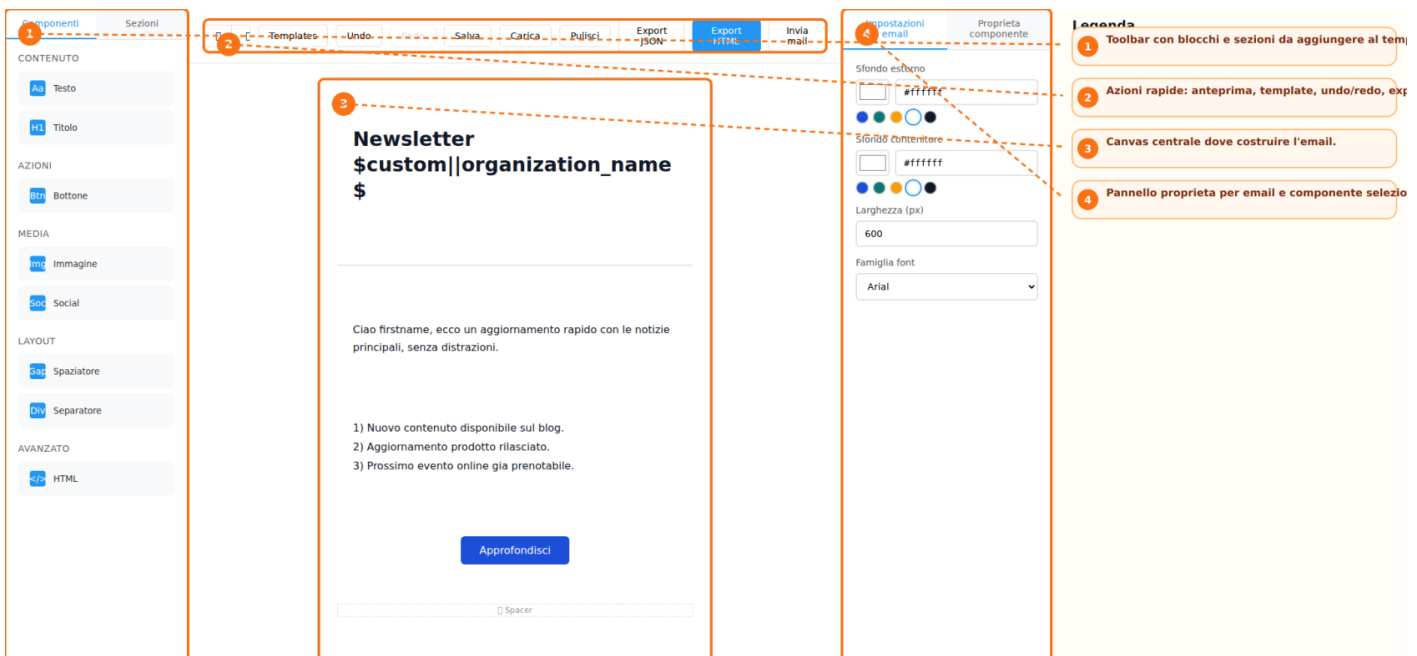
## Panoramica dell'interfaccia

L'interfaccia del builder è organizzata in tre aree principali: la toolbar laterale, il canvas centrale e il pannello delle proprietà. La toolbar contiene le schede **Componenti** e **Sezioni**, dalle quali è possibile selezionare gli elementi da inserire nell'email. Il canvas centrale rappresenta l'area di lavoro nella quale viene costruito il contenuto della newsletter. Qui è possibile visualizzare in tempo reale la struttura dell'email e modificarne i contenuti.

Sul lato destro è presente il pannello delle proprietà, che mostra le impostazioni dell'email e le opzioni relative all'elemento attualmente selezionato. Completano l'interfaccia la barra delle azioni, dalla quale è possibile accedere alla gestione dei template, alle funzioni di annullamento e ripristino delle modifiche, alle anteprime, all'esportazione e all'invio dell'email.

## Creazione di una nuova email

Per iniziare la progettazione di una nuova email, l'utente può scegliere tra due modalità operative. La prima consiste nell'utilizzare uno dei template predefiniti disponibili nella libreria accessibile tramite il pulsante **Templates**. Sono disponibili modelli dedicati a newsletter, promozioni, eventi e altri scenari d'uso. In alternativa, è possibile selezionare l'opzione **Inizia da Zero**, che apre un canvas vuoto sul quale costruire liberamente il contenuto dell'email.



## Gestione di contenuti e layout

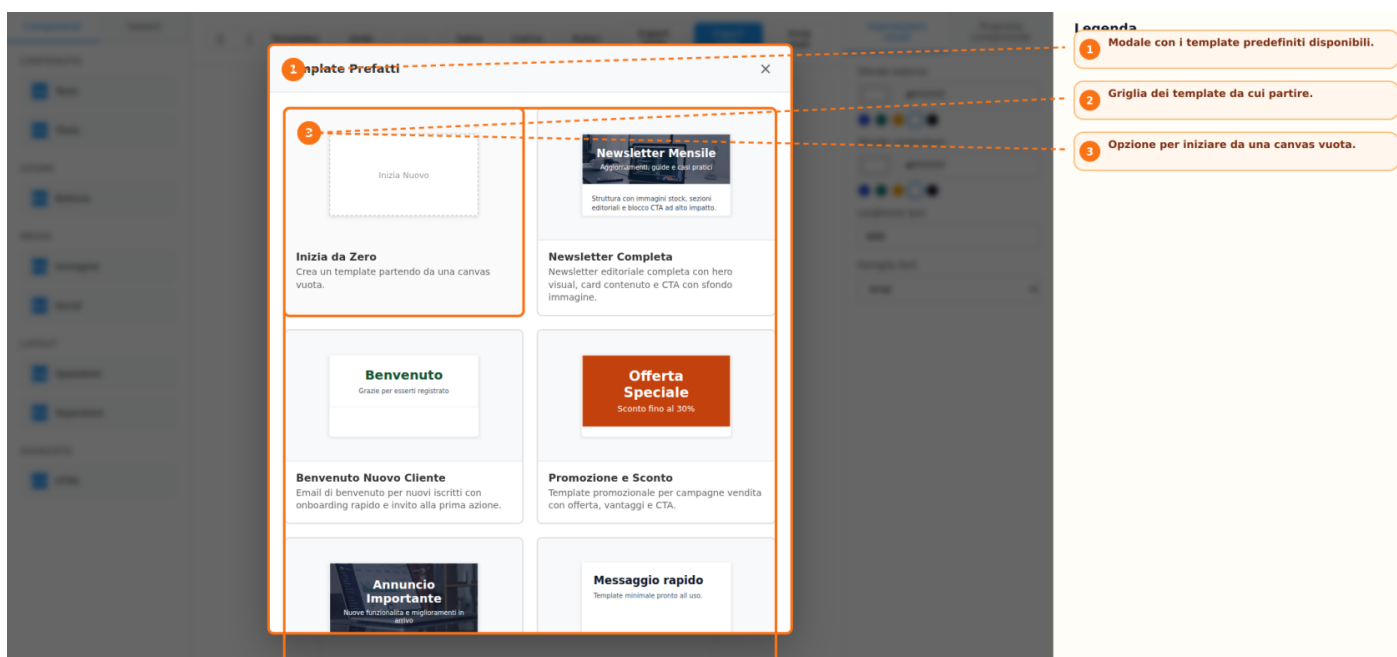
La composizione dell'email avviene mediante l'inserimento di blocchi e sezioni disponibili nella toolbar. Tra i blocchi utilizzabili sono presenti:

- Testo
- Titolo
- Bottone
- Immagine
- HTML
- Separatore
- Spaziatore
- Social

Per la struttura del layout sono disponibili diverse sezioni preconfigurate:

- Header
- Footer
- CTA
- Due colonne
- Due-colonne-layout
- Tre-colonne-layout
- Text+Image

Gli elementi possono essere inseriti tramite drag-and-drop oppure mediante il semplice clic sui relativi pulsanti. Ogni blocco dispone inoltre di controlli rapidi che consentono di spostarlo verso l'alto o verso il basso, duplicarlo, eliminarlo oppure trascinarlo in una nuova posizione. Nel caso dei layout a colonne, è possibile modificare la larghezza delle colonne utilizzando l'apposita maniglia di ridimensionamento.



## Modifica del testo e personalizzazione grafica

I blocchi testuali supportano la modifica diretta del contenuto all'interno del canvas. Per ciascun elemento di testo è possibile intervenire sulle principali impostazioni tipografiche, tra cui colore, dimensione del carattere, interlinea e allineamento. Nel caso dei titoli, è inoltre disponibile la selezione del tag heading appropriato. Le modifiche vengono applicate attraverso il pannello delle proprietà, che aggiorna automaticamente le opzioni disponibili in base all'elemento selezionato.

## Gestione delle immagini e contenuti dinamici

Le immagini possono essere aggiunte ai contenuti utilizzando il pulsante dedicato presente nel blocco immagine. Oltre al caricamento diretto, il sistema consente di effettuare ricerche all'interno dei provider di immagini stock configurati. Per ogni immagine è possibile definire:

- Testo alternativo (alt text)
- Allineamento
- Raggio dei bordi
- Margini

Il builder supporta inoltre l'utilizzo di campi dinamici (merge fields) per la gestione di contenuti e collegamenti. I link associati alle immagini e ai pulsanti possono essere configurati mediante la selezione di modulo e campo, permettendo l'utilizzo di variabili dinamiche all'interno delle email.

The screenshot displays an email builder interface. On the left, there is a sidebar with categories: COMPONENTI, Sezioni, HEADER, CONTENUTO, LAYOUT, MARKETING, and FOOTER. The main canvas shows a two-column layout with a header containing a dynamic field `$$custom||organization_name` and a body with a greeting and a list of three items. A blue button labeled 'Approfondisci' is positioned below the list. At the bottom of the canvas, there are two 'Drop components here' areas. On the right, a settings panel for 'Proprietà componente' is visible, with various options for typography, background, padding, and column spacing. A legend on the far right highlights three key features: 1. Sezione con layout a due colonne. 2. Area di drop dei componenti dentro la colonna. 3. Maniglia per ridimensionare il rapporto tra le colonne.

Componenti Sezioni

CONTENUTO

- Ad Testo
- H2 Titolo

AZIONI

- Btt Bottone

MEDIA

- img Immagine
- Soc Social

LAYOUT

- spa Spaziatore
- Div Separatore

AVANZATO

- code HTML

Templates Undo Redo Salva Carica Pulisci Export JSON Export HTML Invia mail

## Newsletter

`$custom||organization_name`

\$

1) `firstname`, ecco un aggiornamento rapido con le notizie principali, senza distrazioni.

1) Nuovo contenuto disponibile sul blog.  
2) Aggiornamento prodotto rilasciato.  
3) Prossimo evento online già prenotabile.

[Approfondisci](#)

Impostazioni email Proprietà componente

Colore testo #111827

Dimensione carattere (px) 16

Allineamento Sinistra

Interlinea 1.7

Assistente testo (chiamata) Migliora testo

Prompt personalizzato

Scrivi un invito breve e professionale a un webinar sul prodotto.

Suggerisci testo

Bordo blocco Nessuno

Spessore bordo blocco (px) 0

Colore bordo blocco #d1d5db

Raggio bordo blocco (px)

**Legenda**

- 1 Blocco testo selezionato nel canvas.
- 2 Pannello con stile testo, AI e bordo del blocco.
- 3 Prompt personalizzato per 'Suggerisci testo'.

Componenti Sezioni

CONTENUTO

- Ad Testo
- H2 Titolo

AZIONI

- Btt Bottone

MEDIA

- img Immagine
- Soc Social

LAYOUT

- spa Spaziatore
- Div Separatore

AVANZATO

- code HTML

2) ca-stock

Unsplash Pexels

team meeting  [Cerca](#)

Fonte: Unsplash. Rispetta i termini d'uso del provider.

4) Meeting room

Manual Demo - Unsplash

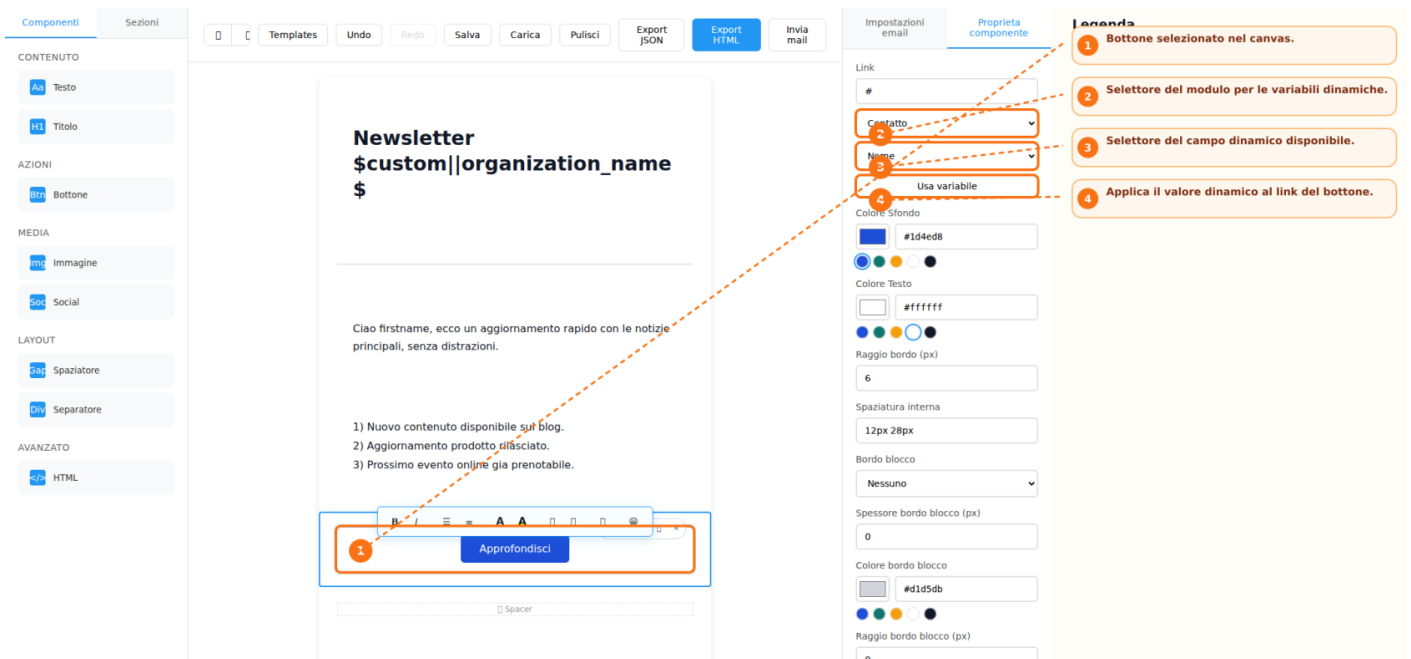
Laptop desk

Manual Demo - Unsplash

1) [Empty image placeholder]

**Legenda**

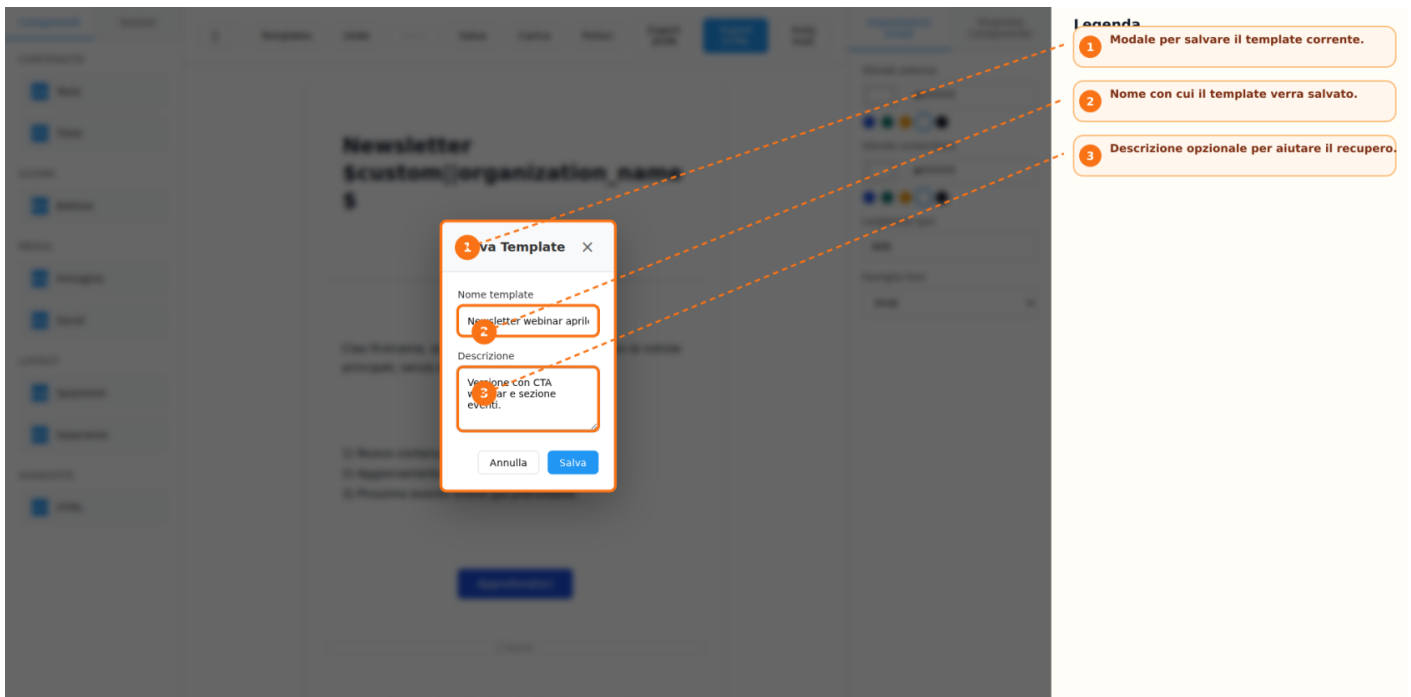
- 1 Blocco immagine selezionato.
- 2 Modale di ricerca immagini stock.
- 3 Campo ricerca e pulsante Cerca.
- 4 Risultato selezionabile per aggiornare l'immagine

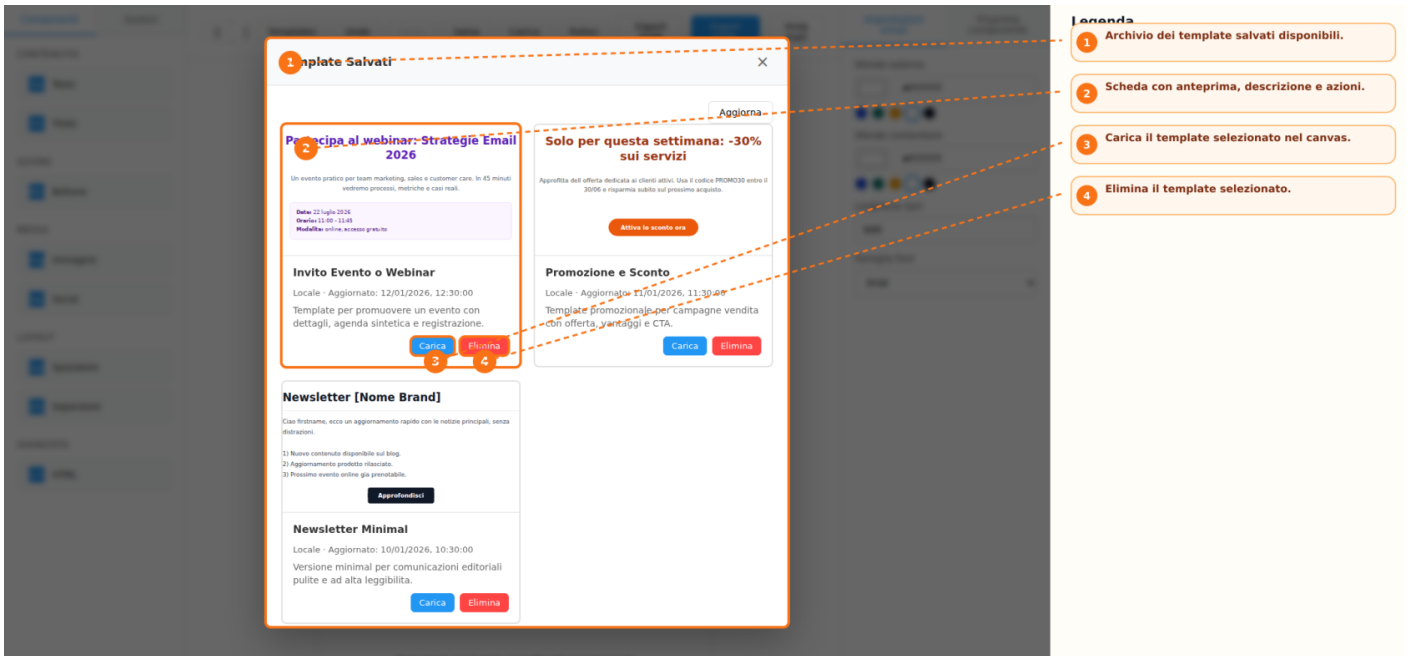


## Salvataggio e riutilizzo dei template

Una volta completato il lavoro, il template può essere salvato per un utilizzo futuro. Durante il salvataggio è possibile assegnare un nome e una descrizione al modello. I template salvati vengono archiviati in un elenco dedicato che include anche un'anteprima HTML. Dall'archivio è possibile:

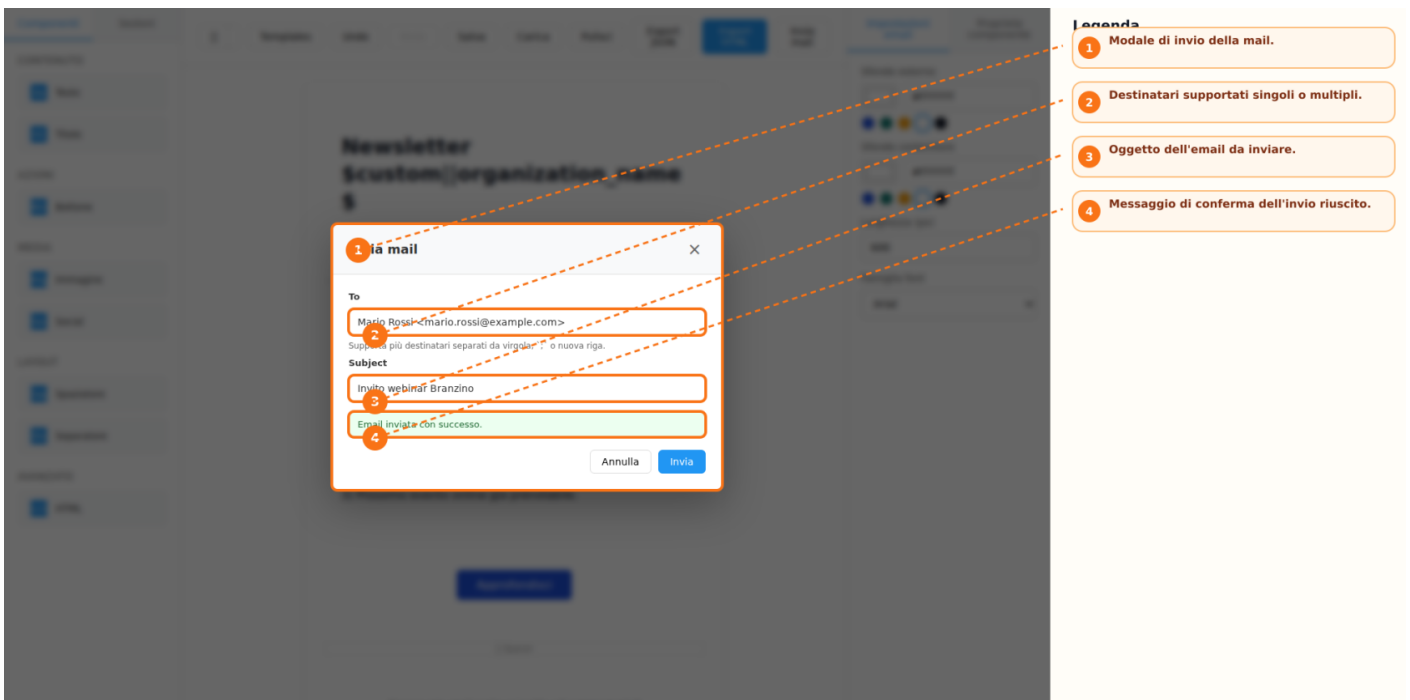
- Caricare un template esistente nel canvas
- Riutilizzare modelli precedentemente creati
- Eliminare template non più necessari





## Esportazione, anteprima e invio

Il builder mette a disposizione diverse funzionalità per la verifica e la distribuzione del contenuto creato. Quando previsto dall'integrazione utilizzata, è possibile esportare il risultato nei formati HTML e JSON. L'applicazione consente inoltre di visualizzare un'anteprima sia in modalità desktop sia in modalità mobile direttamente dalla barra delle azioni. Se configurato un endpoint dedicato all'invio delle email, il builder permette anche l'invio diretto dei messaggi.



## Cronologia delle modifiche e salvataggio automatico

Durante la composizione dell'email, il sistema mantiene una cronologia delle operazioni eseguite. Le funzioni **Undo** e **Redo** consentono rispettivamente di annullare o ripristinare le modifiche effettuate. È inoltre disponibile un sistema di salvataggio automatico della bozza locale.

In caso di riavvio dell'applicazione, il builder può proporre il ripristino del lavoro precedentemente salvato.

## Scorciatoie da tastiera

Per velocizzare il lavoro sono disponibili alcune scorciatoie operative:

- **Ctrl/Cmd + Z** per eseguire Undo.
- **Ctrl/Cmd + Shift + Z** oppure **Ctrl/Cmd + Y** per eseguire Redo.
- **Delete** o **Backspace** per eliminare il blocco selezionato quando il cursore non si trova all'interno di un campo editabile.
- **Escape** per chiudere eventuali finestre modali aperte.

## Procedura operativa consigliata

Per realizzare una nuova email si consiglia di seguire il seguente flusso operativo:

1. Scegliere se partire da un template predefinito oppure da un canvas vuoto.
2. Aggiungere blocchi e sezioni dalla toolbar laterale.
3. Selezionare gli elementi inseriti e personalizzarli tramite il pannello delle proprietà.
4. Utilizzare Undo e Redo durante la composizione quando necessario.
5. Salvare il template qualora si desideri riutilizzarlo in futuro.
6. Verificare il risultato tramite le anteprime desktop e mobile.
7. Esportare il contenuto in HTML o JSON oppure inviare una mail di test, se consentito dall'integrazione utilizzata.

## Note operative

La funzione di ricerca delle immagini stock è disponibile solo quando è stato configurato almeno un provider dedicato. Le funzioni **Salva**, **Carica**, **Export HTML**, **Export JSON** e **Invia mail** possono essere abilitate o disabilitate dall'integrazione host. Il builder salva automaticamente una bozza locale e può proporre il ripristino al successivo avvio dell'applicazione.

---

Revision #7

Created 2026-06-08 15:39:49 UTC by Admin

Updated 2026-07-06 14:00:04 UTC by Admin