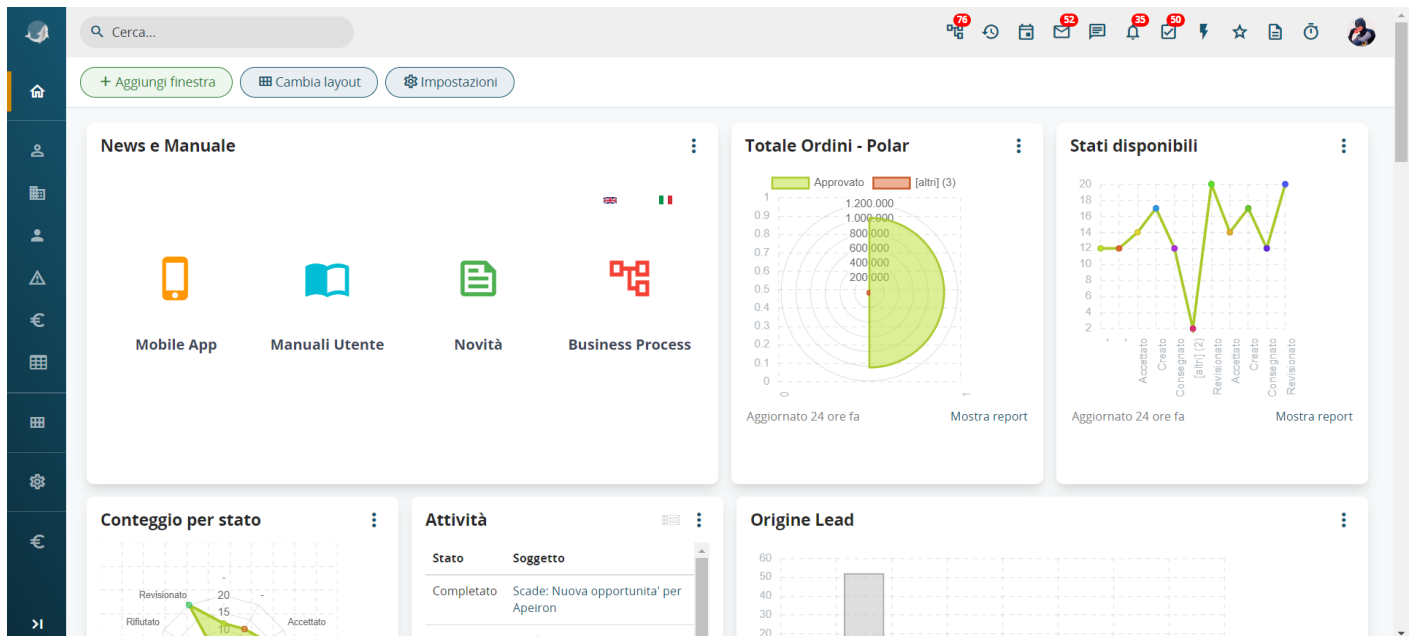


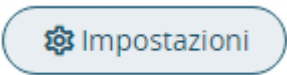
2.2 Home

Quando l'utente effettua l'accesso al crm, può visualizzare la propria Home (impostazione modificabile dal singolo utente in Preferenze utente).



La pagina Home è costituita da una serie di elementi (cruscotti) che richiamano le informazioni contenute in vtenext. Questi cruscotti, possono essere composti da:

- filtri provenienti da moduli
- RSS per ricevere i feed dal tuo canale preferito
- grafici provenienti da report
- finestre che permettono di visualizzare un sito internet

La configurazione è a discrezione dell'utente stesso che può attivare degli elementi predefiniti oppure crearne di nuovi. Ogni utente dovrà creare i propri cruscotti e non potranno essere resi pubblici. Per abilitare o disabilitare un cruscotto predefinito cliccare sull'icona  Impostazioni per accedere a "le mie preferenze".

ATTENZIONE: i grafici in home hanno una cache di 24 ore e non vengono aggiornati ad ogni refresh della stessa.

Ecco la lista dei blocchi disponibili (attivabili dalle "Preferenze utente"):

News e Manuale

Riquadro con le ultime novità vtenext ed un link al Manuale Online

N.B.: My Files è stato eliminato dalla Homepage, tutti i documenti che vi erano presenti prima dell'aggiornamento sono stati spostati nella cartella "My Private Files" presente nel modulo Documenti.

Per creare un nuovo elemento personalizzato cliccare su [+ AGGIUNGI FINESTRA](#) e scegliere la tipologia di elemento da aggiungere.

The screenshot shows the vtenext dashboard interface. At the top, there is a search bar and a navigation bar with icons for various functions. Below the navigation bar, there are buttons for '+ Aggiungi finestra', 'Cambia layout', and 'Impostazioni'. A dropdown menu is open under '+ Aggiungi finestra', showing options: 'Modulo', 'RSS', 'Grafico', and 'Website'. A red arrow points to the 'Modulo' option. The dashboard also displays several widgets: 'Mobile App', 'Manuali Utente', 'Novità', 'Business Process', 'Totale Ordini - Polar' (a radar chart), 'Stati disponibili' (a line chart), 'Conteggio per stato' (a pie chart), 'Attività' (a table), and 'Origine Lead' (a bar chart).


Se ad esempio si sceglie di aggiungere un nuovo Modulo, si avrà a disposizione una schermata come quella sottostante:

The screenshot shows the 'Aggiungi Modulo' dialog box. It has a title bar with a close button and a 'SALVA' button. The form contains the following fields:

- Titolo Finestra ***: Tutte le aziende
- Mostra**: 12 (dropdown) **oggetto/i**
- Modulo**: Aziende (dropdown)
- Filtra per**: All (dropdown)
- Campi da visualizzare (selezionarne due)**:
 - Numero Azienda
 - Nome Azienda
 - Citta` (Fatturazione)
 - Sito Web

Servirà dunque inserire un titolo per questa nuova finestra (es. Tutte le aziende), indicare quanti elementi visualizzare (es.10), quale filtro utilizzare per la visualizzazione di quel cruscotto (es. filtro Tutti) ed infine sarà necessario determinare quali sono i campi da visualizzare, per un massimo di 2 (es. Nome Azienda e Telefono).

Il risultato di tale configurazione è visibile nella seguente schermata:



Cerca...

+ Aggiungi finestra


Cambia layout

Impostazioni

Ticket

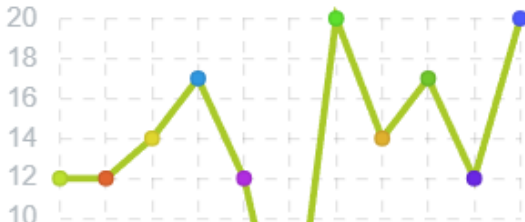
Nr. Ticket	Stato
Prot 2014 -4	Chiuso
Prot 2014 -3	Chiuso
TT- 20141	Chiuso
TT83	Risposto dal cliente
Prot 2014 -2	Aperto
Prot 2014 -1	Aperto
TT- 2024 - 2	Aperto
TT96	Aperto

News e Manuale




Mobile App

Stati disponibili



Conteggio per sta



N.B.: E' possibile cambiare l'ordine dei riquadri trascinandoli con il mouse nella posizione voluta.

<https://www.youtube.com/embed/cNcm4a0qWIo>

Revision #1

Created 21 June 2024 08:34:47 by Admin

Updated 21 June 2024 08:34:47 by Admin